

Nyt hietasisiliskoja pelastamaan

Kirjoittaja **Niko Selin** Kuvat **Lisse Tarnanen** Piirrookset **Maija Karala**

Tiedot uusista elinpiireistä ovat kullanarvoisia hietasisiliskojen osoittamisessa kotimaiseksi lajiksi.

Mikäli tiedät hietasisiliskoiesiintymän, uuden tai vanhan havainnon siitä, lähetä tieto työryhmällemme. Tarvitsemme havaintojen tarkkan sijainnin, kuvauksen alueesta, havaintojen ajankohdan ja mielellään kuvan. Lähetä tiedot osoitteeseen frozenscalesreptiles@gmail.com otsikolla ”Hietasisilisko”.

Ilmoittaminen kannattaa, sillä pienetkin tiedot voivat hyvinkin vahvistaa toisiaan, tai osoittautua merkittäviksi. **Kymmenen ensimmäistä, todennettua uuden esiintymisalueen ilmoittajaa palkitaan Jarmo Latvan ja Lisse Tarnasen Kiehtovat kyyt -kirjalla!**

Kevät ja alkukesä on parasta ja helpointa hietasisiliskojen havainnointiaikaa. Laji suosii tyyppillisimmin elinympäristönään kuivia kangasmaastoja, paahdealueita, hietanummia, hiekkakuoppien laita-alueita ja muita aurinkoisia, kuivia ja hiekkapohjaisia paikkoja, joista löytyy myös suojaavaa kasvillisuutta, esimerkiksi sianpuolukkaa, kanervikkoa, varpukasveja ja taimikkoa/puustoa. Hyviä habitaatteja ovat käytöstä poistetut puustoittuneet hiekkakuopat ja niiden reunametsät, motocross/enduro yms. hiekkapohjaiset rata-alueet, junanratojen varsistot, dyyni- ja hiekkaharjualueet, sekä muut vastaavat alueet. Hietasisiliskot ovat päiväaktiivisia ja parhain bongausaika on aamupäivisin. Hietasisiliskojen tiedossa olevat elinalueet rajoittuvat Varsinais-suomen ja Uudenmaan rannikkoseuduille, mutta teoriassa lajia voisi esiintyä muuallakin Etelä-Suomessa, Pori-Savonlinna-linjan alapuolella, kun huomioidaan Venäjän ja Ruotsin tiedossa olevat pohjoisimmat esiintymät.

Hietasisiliskon tunnistus

Aikuisen hietasisiliskon pituus on noin 20–22 cm kuonosta hännän kärkeen. Vartalon perusväri on vaalean rusehtava. Kyljissä ja selässä on epäsäännöllisiä, tummia täpliä, joiden keskellä on valkoisia tai vaaleita täpliä tai viivoja. Selässä kulkee pohjavärin päällä kaksi leveää ja vaaleaa nauhaa. Keväällä ja alkukesällä koirailta on kirkkaanvihreät kyljet, pään sivustat, kaula ja kuononpää. Poikaset ovat yleensä vaaleanruskeita ja niillä on selkeä täplä-

kuviointi. Vaikka hietasisilisko on sisiliskoa tanakampi, isompi ja keväisin koiras on huomattavan värikäs, ei lajeja aina ole helppo erottaa, varsinkaan keskenkasvuise- na. Naaraiden lajienväliset erot ovat pienemmät kuin koiraiden. Hietasisiliskolla kuvioinnit ovat selkeämpiä ja paremmin erottuvia. Myös pään muoto on erilainen, hietasisiliskon pään profiili on korkeampi ja pyöreämpi, sisiliskon litteämpi ja terävämpi. Ks. kuvia.

Käyttäytymiseltään ja liikkumiseltaan hietasisilisko vastaa päällisin puolin sisiliskoa ja lajeja saattaa löytyä jopa samoilta alueilta. Painavampana lajina hietasisiliskon nopeasta pyrähdyksestä kuuluu selkeää rapinaa ja ääntä, sekä hiekkaan saattaa jäädä jälkiä raajoista ja hännästä. Liskon pakosalle ajaminen onkin helpoin tapa todeta liskojen olemassaoloa maastossa, mikäli suoraan näköhavaintoa ei onnistu saamaan esimerkiksi paistatteleavasta yksilöstä. Käytännössä kuljeskelemalla sopivassa maastossa ja pitämällä kuulo- ja näköaistin valppaana.

Parhain bongausaika on aamupäivisin hyvällä säällä. Iltapäivisin ja kovilla helteillä ne usein vetäytyvät suojaan kotikoloihinsa. Iltaisin saattaa löytyä vielä yksilöitä ruuanhakureissuillaan. Keväisin liskot ovat vilkkaimpia ja enemmän esillä parittelukauden myötä. Koiraat vaeltelevat keväisin etsien naaraita. Tällöin syntyy myös näyttäviä revii- rikiistoja koiraiden kesken. Käytännössä keväisin yksilöitä löytyy tiiviimmältä alueelta, kun taas loppukesästä liskot hajautuvat laajemmalle, sekä kasvanut aluskasvillisuus haittaa havainnointia. Yksilöillä on myös tiettyjä vakiko- loja/paikkoja, joiden liepeiltä niitä voi löytää pitkin kesää.

Naaras munii kesäkuussa 4–15 munaa, jotka yleensä kuoriutuvat sään mukaan vaihdellen elokuun puolivälistä syyskuun alkuun. Populaatioittain ja alueittain useat naaraat munivat munansa usein samoille alueille ja hautaavat ne yleensä kuohkeaan avonaiseen maastoon, noin 7–10 cm:n syvyyteen. Ne käyttävät samaa hyväksi todet- tua muninta- aluetta vuodesta toiseen. Teoriassa munin- ta-alueen saattaa löytää/pystyä päättelemään esimerkiksi pienpedon kaivuujäljistä, sekä liskojen omista jäljistä.

Laji talvehtii syvällä itse kaivamissaan tai valmiissa sopivissa talvehtimisonkaloissaan. Sään mukaan vaihdellen aikuiset liskot syyskuusta ja nuoret liskot lokakuus-

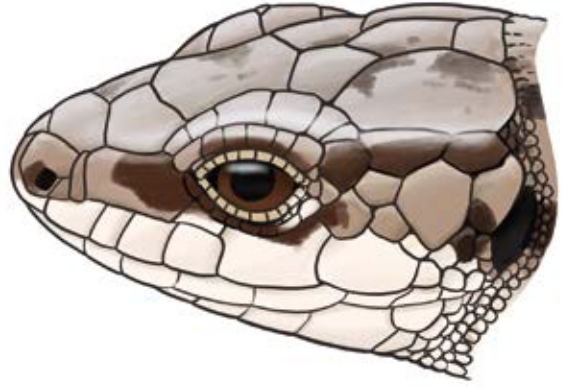


Hietasisiliskonaaras.



Hietasisilisko

Hietasisiliskon pään profiili on korkeampi ja pyöreämpi, sisiliskolla matalampi ja terävämpi



Sisilisko



Hietasisilisko

Naaras



Sisilisko



Hietasisilisko

Koiras

Sisiliskojen väritys on usein epäselvempi ja haaleampi, eikä eroa sukupuolten välillä, kuten hietasisiliskoilla



Hietasisiliskokoiras



Hietasisiliskon poikanen.

ta lähtien maalis-huhtikuuhun saakka, kevään etenemisen mukaan.

Hietasisiliskojen esiintymisalueet ovat kovin paikoittaisia. Siksi kartoittaminen ja löytäminen on tärkeää, jotta alueet saataisiin säästettyä tulevaisuudessa. Tarvitsemme havainnoista tarkan sijainnin, pienen kuvauksen alueesta, havainnon ajankohdan ja mielellään kuvan. Pienilläkin jutuilla voi olla iso merkitys, joten tarjoa rohkeasti myös muistinvaraisia juttuja ja paikkatietoja Hietasisiliskotyöryhmälle; frozenscalesreptiles@gmail.com. Keräämme havaintoja omaan tietokantaamme.

Lisätietoa työryhmästä ja hietasisiliskoista:

www.herpetomania.fi/tyoryhma

Lähteet:

Artfakta.se <https://artfakta.se/artbestamning/taxon/lacerta-agilis-100070>

Action Plan for the Conservation of the Sand Lizard (*Lacerta agilis*) in Northwest Europe (Pdf): <https://rm.coe.int/1680746922>

Kirjoittaja/Author:

Niko Selin, niko.selin@herpetomania.fi.