

Hietasisilisko – *Lacerta agilis*

Tiedot uusista elinpiireistä ovat kullannarvoisia hietasisiliskojen osoittamisessa kotoperäiseksi lajiksi ja tulevaisuuden suojelusuunnitelmia varten.

Mikäli tiedät hietasisilisko esiintymän, uuden tai vanhan havainnon siitä, lähetä tieto työryhmällemme. Tarvitsemme havaintojen tarkan sijainnin, kuvauksen alueesta, havaintojen ajankohdan ja mielellään kuvan. Lähetä tiedot osoitteeseen niko.selin@herpetomania.fi otsikolla ”Hietasisilisko”.

Tunnistusohjeistus

Aikuisen hietasisiliskon pituus on noin 20-22 cm, kuonosta hännän kärkeen. Vartalon perusväri on vaalean rusehtava. Kyljissä ja selässä on epäsäännöllisiä, tummia täpliä, joiden keskellä on valkoisia tai vaaleita täpliä tai viivoja. Selässä kulkee pohjavärin päällä kaksi leveää ja vaaleaa nauhaa. Keväällä ja alkukesällä koirailta on kirkkaanvihreät kyljet, pään sivustat, kaula ja kuononpää. Poikaset ovat yleensä vaaleanruskeita ja niillä on selkeä täpläkuviointi. Vaikka hietasisilisko on sisiliskoa tanakampi, isompi ja keväisin koiras huomattavan värikäs, ei lajeja ole aina helppo erottaa, varsinkaan keskenkasvuina. Naarailta lajienväliset erot ovat pienemmät kuin koirailta. Kannattaa katsoa yleistä habitusta ja kuviodien selkeyttä, jotka hietasisiliskolla ovat selkeämpiä ja paremmin erottuvia. Myös pään muoto on erilainen, hietasisiliskon pään profiili on korkeampi ja pyöreämpi, sisiliskon litteämpi ja terävämpi. Ks kuvia.

Käyttäytymiseltään ja liikkumiseltaan hietasisilisko vastaa päällisin puolin normaalia sisiliskoa ja lajeja saattaa löytyä jopa samoilta alueilta. Painavampana lajina hietasisiliskon nopeasta pyrähdyksestä kuuluu selkeää rapinaa ja ääntä, sekä hiekkään saattaa jäädä jälkiä raajoista ja hännästä. Liskon pakosalle ajaminen onkin helpoin tapa todeta liskojen olemassaoloa maastossa, mikäli suoraa näköhavaintoa ei onnistu saamaan esimerkiksi paistatteleavasta yksilöstä. Käytännössä kuljeskelemalla sopivassa maastossa ja pitämällä kuulo- ja näköaistin valppaana.

Hietasisiliskojen tiedossa olevat elinalueet rajoittuvat Varsinaissuomen ja Uudenmaan rannikkoseuduille, mutta teoriassa lajia voisi esiintyä muuallakin Eteläsuomessa, Pori-Savonlinna-linjan alapuolella, kun huomioidaan Venäjän ja Ruotsin tiedossa olevat pohjoisimmat esiintymät.

Laji suosii tyypillisimmin elinympäristönään kuivia paahdealueita, kangasmaastoja, hietanummia ja muita hiekkapohjaisia paikkoja, joista löytyy myös suojaavaa kasvillisuutta, esimerkiksi sianpuolukkaa, kanervikkoa, varpukasveja ja taimikkoa/puustoa. Hyviä habitaatteja ovat käytöstä poistetut puustoittuneet hiekkakuopat ja niiden reunametsät, motocross/enduro yms. hiekkapohjaiset rata-alueet, junanratojen varsistot, dyyni- ja hiekkaharjualueet, sekä muut vastaavat alueet.

Havainnointi on tietenkin vaikeampaa mitä kasvillisempaa maasto on. Näkö- ja etenkin kuulohavainto pakoon juoksevasta liskosta on hyvä alku. Pyritään katseella seuraamaan mihin lisko pyrkii piiloon, varovaisesti lähestytään sopivaan kohtaan, josta näkee liskon piilon mutta pysytään kuitenkin riittävän etäällä, jotta lisko uskaltautuisi tulemaan esiin. Odotetaan liskon esiin tulemistä ja pyritään saamaan parempaa näköhavaintoa ja valokuvaa. Huomioi tarkkailussa tuuli ja askeleista aiheutuva maan värinä – lisko pysyy piilossa, mikäli se haistaa, näkee tai tuntee liikkumisesi. Mikäli lisko ei tule esiin, kirjaa paikka muistiin ja palatkaa myöhemmin samalle alueelle uudestaan.

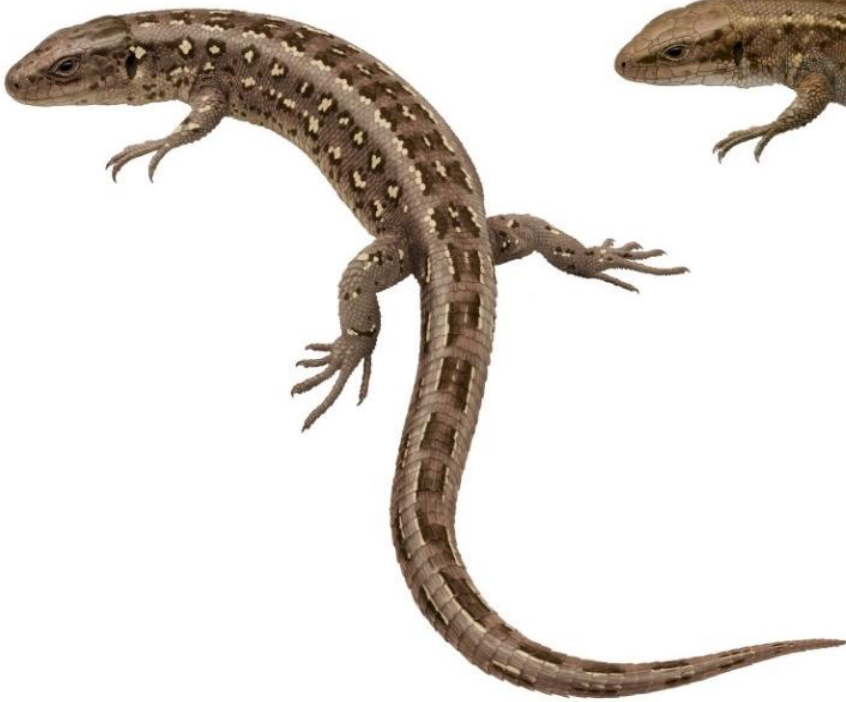
Hietasisiliskot ovat päiväaktiivisia. Parhain bongausaika on aamupäivisin, hyvällä säällä, noin 08.00-15.00 tienoilla. Iltapäivän mittaan ja kovilla helteillä ne usein vetäytyvät suojaan kotikoloihinsa. Iltaisin saattaa löytyä vielä yksilöitä metsästelemässä. Keväisin ovat vilkkaimpia ja enemmän esillä parittelukauden myötä. Koiraat vaeltelevat keväisin etsien naaraita, tällöin syntyy myös reviiirikiistoja koiraiden kesken. Käytännössä keväisin yksilöitä löytyy tiiviimmältä alueelta, kun taas loppukesästä liskot hajautuvat laajemmalle, sekä kasvanut aluskasvillisuus haittaa havainnointia. Yksilöillä on myös tiettyjä vakikoloja/paikkoja, joiden liepeiltä niitä voi löytää pitkin kesää.

Naaras munii kesäkuussa 4–15 munaa, jotka yleensä kuoriutuvat keleistä riippuen elokuun puolivälissä - syyskuun alussa. Populaatiosta ja alueesta riippuen, useat naaraat munivat munansa usein samoille alueille ja ne haudataan yleensä kuohkeaan avonaiseen maastoon, noin 7-10cm syvyyteen. Samaa hyväksi todettua muninta-aluetta käytetään vuodesta toiseen. Teoriassa muninta-alueen saattaa löytää/pystyä päättelemään esimerkiksi pienpedon kaivuujäljistä, sekä liskojen omista jäljistä.

Laji talvehtii syvällä itsekaivamissaan tai valmiissa sopivissa talvehtimiskaloissaan. Ilmoista riippuen, aikuiset liskot syyskuusta- ja nuoret liskot lokakuusta lähtien, maaliskuuhun saakka, kevään etenemisestä riippuen.

Hietasisiliskojen esiintymisalueet ovat kovin paikoittaisia – siksi kartoittaminen ja löytäminen on tärkeää, jotta alueet saataisiin säästettyä tulevaisuudessa. Tarvitsemme havainnoista tarkan sijainnin, pienen kuvauksen alueesta, havainnon ajankohdan ja mielellään kuvan. Pienilläkin jutuilla voi olla iso merkitys, joten tarjoa rohkeasti myös muistinvaraisia juttuja ja paikkatietoja Hietasisiliskotyöryhmälle; niko.selin@herpetomania.fi Keräämme havaintoja omaan tietokantaamme.

Hietasisilisko naaras



Sisilisko naaras



Hietasisiliskon pää "korkeaprofiilisempi ja pyöreämpi"



Sisiliskon pää "matalaprofiilisempi ja terävämpi"





Lähteet:

Artfakta.se

<https://artfakta.se/artbestamning/taxon/lacerta-agilis-100070>

Action Plan for the Conservation of the Sand Lizard (*Lacerta agilis*) in Northwest Europe (Pdf):

<https://rm.coe.int/1680746922>

Hietasisiliskotyöryhmän sivut: <http://www.herpetomania.fi/tyoryhma.php>

Suomen herpetologinen yhdistys ry. <http://www.herpetomania.fi>